



SELPHY QX20

COMPACT PHOTO PRINTER



Erweitertes Benutzerhandbuch

DE

Inhalt

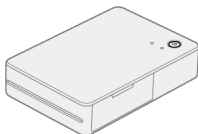
| | |
|---|----|
| Einführung. | 3 |
| Drucker und im Lieferumfang enthaltenes Zubehör. | 4 |
| Handbücher und Software. | 5 |
| Über dieses Handbuch. | 6 |
| Sicherheitshinweise. | 7 |
| Teilebezeichnungen. | 9 |
| Vorbereitungen und Druck. | 11 |
| Aufladen des Akkus. | 12 |
| Installieren von SELPHY Photo Layout. | 13 |
| Drucker vorbereiten und drucken. | 14 |
| Vorsichtsmaßnahmen vor dem Druck. | 21 |
| Referenzmaterial. | 22 |
| Fehlerbehebung. | 23 |
| Aufbewahren der gedruckten Bilder. | 29 |
| Nach dem Drucken. | 30 |
| Handhabung und Wartung. | 31 |
| Sicherheit. | 32 |
| Vor Reparatur, Entsorgung, Verleih oder Eigentumsübertragung. | 33 |
| Technische Daten. | 34 |
| Marken und Lizenzierung. | 37 |

Einführung

- Lesen Sie diese Anleitung sorgfältig durch, damit Sie das Gerät richtig anwenden können.
 - Der Inhalt kann ohne Vorankündigung geändert werden.
 - Die in diesem Handbuch verwendeten Abbildungen können sich vom tatsächlichen Gerät leicht unterscheiden.
 - Ungeachtet der oben genannten Punkte kann Canon nicht für Verluste haftbar gemacht werden, die durch die Verwendung des Produkts oder der Software entstehen.
 - Die mit diesem Gerät gedruckten Bilder sind für den persönlichen Gebrauch vorgesehen. Nicht genehmigtes Drucken von urheberrechtlich geschütztem Material ist nicht zulässig.
-
- [Drucker und im Lieferumfang enthaltenes Zubehör](#)
 - [Handbücher und Software](#)
 - [Über dieses Handbuch](#)
 - [Sicherheitshinweise](#)
 - [Teilebezeichnungen](#)

Drucker und im Lieferumfang enthaltenes Zubehör

Stellen Sie vor dem Gebrauch sicher, dass die folgenden Artikel in der Packung enthalten sind. Wenden Sie sich an Ihren Händler, wenn Komponenten fehlen.



SELPHY-Drucker



Aufladekabel

- Gedruckte Unterlagen sind ebenfalls im Lieferumfang enthalten.
- Kaufen Sie ein Farbtinte/Aufkleber Set (XC-20L, XS-20L) im Handel.
- Das mitgelieferte Ladekabel dient lediglich zum Aufladen. Es wird nicht für die Kommunikation verwendet.

- **Bedienungsanleitung (im Lieferumfang des Druckers enthalten)**

Lesen Sie bitte vor dem Gebrauch dieses Bedienungshandbuch.

- **Erweitertes Benutzerhandbuch**

Vollständige Anweisungen finden Sie in diesem erweiterten Benutzerhandbuch. Das jeweils aktuelle Erweiterte Benutzerhandbuch finden Sie auf der folgenden Website.

<https://cam.start.canon/P002/>



- **SELPHY Photo Layout**

Die App SELPHY Photo Layout für Mobilgeräte kann von der folgenden Website heruntergeladen werden:

<https://cam.start.canon/spl/>






Über dieses Handbuch

[Symbole in diesem Handbuch](#)

- In dieser Anleitung wird das Produkt als „SELPHY-Drucker“ oder „der Drucker“ bezeichnet.
- Anweisungen in diesem Handbuch gelten für die Standardeinstellungen des Druckers.
- Aus Gründen der Übersichtlichkeit werden Smartphones und Tablets in diesem Handbuch als „Smartphones“ bezeichnet.
- Die App SELPHY Photo Layout für Mobilgeräte wird als „die App“ bezeichnet.

Symbole in diesem Handbuch

| | |
|---|---|
|  | Links zu Seiten mit verwandten Themen. |
|  | Warnhinweis zur Vermeidung möglicher Druckprobleme. |
|  | Zusätzliche Informationen. |

Sicherheitshinweise

Lesen Sie in jedem Fall diese Anweisungen, um das Produkt sicher bedienen zu können. Befolgen Sie diese Anweisungen, um Verletzungen des Bedieners und anderer Personen oder Schäden am Produkt zu vermeiden.



WARNUNG

Weist auf potenzielle gefährliche oder tödliche Verletzungen hin.

- Verwenden Sie für das Produkt nur die in dieser Anleitung angegebenen Stromversorgungen.
- Sie dürfen das Produkt nicht auseinanderbauen oder verändern.
- Setzen Sie das Produkt keinen starken Stößen oder Vibrationen aus.
- Berühren Sie keine freigelegten internen Bauteile.
- Stellen Sie die Verwendung des Produkts sofort ein, wenn ungewöhnliche Dinge wie beispielsweise Rauchentwicklung oder merkwürdige Gerüche auftreten sollten.
- Verwenden Sie zum Reinigen des Produkts keine organischen Lösungsmittel wie Alkohol, Benzin oder Farbenverdünnungsmittel.
- Lassen Sie das Produkt nicht nass werden. Lassen Sie keine Fremdgegenstände oder Flüssigkeiten in das Produkt gelangen.
- Verwenden Sie das Produkt nicht in der Nähe brennbarer Gase.

Anderenfalls besteht Stromschlag-, Explosions- oder Brandgefahr.

- Berühren Sie das an einer Steckdose angeschlossene Produkt nicht während eines Gewitters.

Anderenfalls besteht Stromschlaggefahr.

- Entfernen Sie mit einem trockenen Tuch regelmäßige Staubansammlungen vom Netzstecker und der Steckdose.
- Stecken Sie das Produkt nicht mit nassen Händen ein oder aus.
- Verwenden Sie das Produkt nicht, wenn der Netzstecker nicht vollständig in die Steckdose hineingesteckt wurde.
- Schützen Sie den Netzstecker und die Anschlüsse vor Schmutz und achten Sie darauf, dass sie nicht mit jeglichen Metallgegenständen in Berührung kommen.
- Stellen Sie keine schweren Gegenstände auf dem Netzkabel ab. Beschädigen, knicken und modifizieren Sie das Netzkabel nicht.
- Wickeln Sie das Produkt während der Verwendung oder kurz danach, wenn es noch eine erhöhte Temperatur aufweist, nicht in Stoff oder andere Materialien.
- Lassen Sie das Produkt nicht für längere Zeit an einer Stromquelle angeschlossen.
- Laden Sie das Produkt nicht bei Temperaturen außerhalb von 5–40 °C auf.

Anderenfalls besteht Stromschlag-, Explosions- oder Brandgefahr.

- Schalten Sie das Gerät an Orten, an denen dessen Verwendung nicht gestattet ist, aus. Ansonsten kann es aufgrund der Wirkung elektromagnetischer Wellen zu Fehlfunktionen anderer Geräte und sogar zu Unfällen kommen.

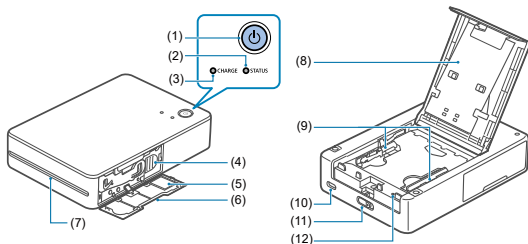
VORSICHT

Halten Sie die folgenden
Vorsichtsmaßnahmen ein. Andernfalls kann
es zu Personen- oder Sachschäden
kommen.

- Berühren Sie keine Bauteile im Gerät.
Dies kann zu Verletzungen führen.

Teilebezeichnungen

Anzeigelämpchen



- | | |
|------|-------------------------------------|
| (1) | Hauptschalter |
| (2) | STATUS-Lampe |
| (3) | CHARGE-Lampe |
| (4) | Auswurfhebel |
| (5) | QR-Code-Etikett |
| (6) | Abdeckung des Tintenkasstettenfachs |
| (7) | Ausgabeöffnung |
| (8) | Abdeckung des Papierkasstettenfachs |
| (9) | Papierführungen |
| (10) | Ladeanschluss |
| (11) | Öffnungshebel |
| (12) | Schalter für Zwangsabschaltung |

Anzeigelämpchen

| STATUS-Lampe | CHARGE-Lampe | Status |
|---------------------|---------------------|---|
| Aus | Aus | Ausgeschaltet (lädt nicht) |
| | Blinkt einmal grün | Ausgeschaltet (lädt: Akkustand niedrig) |
| | Blinkt zweimal grün | Ausgeschaltet (lädt: Akkustand mittel) |
| | Blinkt dreimal grün | Ausgeschaltet (lädt: Akkustand hoch) |
| | Leuchtet grün | Ausgeschaltet (vollständig geladen)* ¹ |
| Blinkt langsam weiß | Aus | Drucker wird gestartet |
| Blinkt weiß | Aus | Belegt |
| Blinkt schnell weiß | Aus | Entnehmen Sie den Ausdruck. |
| Leuchtet weiß | Aus | Druckbereit (lädt nicht)* ² |
| | Blinkt grün | Druckbereit (lädt nicht: Akkustand niedrig) |
| | Blinkt einmal grün | Druckbereit (lädt: Akkustand niedrig) |
| | Blinkt zweimal grün | Druckbereit (lädt: Akkustand mittel) |
| | Blinkt dreimal grün | Druckbereit (lädt: Akkustand hoch) |
| | Leuchtet grün | Druckbereit (vollständig geladen) |
| Blinkt langsam rot | Blinkt langsam grün | Ladevorgang pausiert. Außerhalb des Betriebstemperaturbereichs. |
| Blinkt rot | Aus | Fehler. Überprüfen Sie die App auf Nachrichten. |
| | Blinkt grün | Akkustand zu niedrig zum Drucken. Laden Sie den Akku auf. |
| Blinkt schnell rot | Aus | Fehler. Starten Sie den Drucker neu. |
| | Blinkt schnell grün | Akkufehler |

* 1: Die CHARGE-Lampe erlischt nach einer Weile.

* 2: Sie können den Akkustand prüfen, indem Sie die Einschalttaste drücken, wenn der Drucker druckbereit ist (und nicht aufgeladen wird).

- CHARGE-Lampe blinkt einmal:
Akkustand niedrig. Bald aufladen.
- CHARGE-Lampe blinkt zweimal:
Akkustand niedrig, aber Drucken ist noch möglich.
- CHARGE-Lampe blinkt dreimal:
Der Akkustand ist ausreichend.

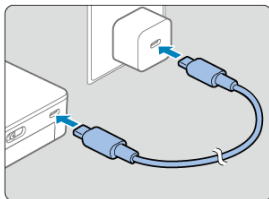
Vorbereitungen und Druck

In diesem Kapitel werden die anfänglichen Vorbereitungen des Druckers und das Drucken beschrieben.

- [Aufladen des Akkus](#)
- [Installieren von SELPHY Photo Layout](#)
- [Drucker vorbereiten und drucken](#)
- [Vorsichtsmaßnahmen vor dem Druck](#)

Aufladen des Akkus

1. Verwenden Sie das mitgelieferte Ladekabel, um den Drucker an ein USB-Netzteil anzuschließen.



- Die CHARGE-Lampe beginnt grün zu blinken und der Ladevorgang beginnt. Der Ladevorgang ist abgeschlossen, wenn die Anzeige durchgehend grün leuchtet.



Hinweis

- Zum Laden und Betreiben des Druckers wird die Verwendung eines optionalen USB-Netzteils PD-E2 oder PD-E1 empfohlen. Sie können auch handelsübliche Produkte verwenden.
- Zum Laden verwenden Sie ein Ladegerät mit einer Nennleistung von mindestens 5 V Gleichspannung und 1,5 A Ladestrom. Der Ladevorgang dauert bei Raumtemperatur ca. 80 min. Die Ladezeit variiert stark je nach Umgebungstemperatur und Restkapazität.

Installieren von SELPHY Photo Layout

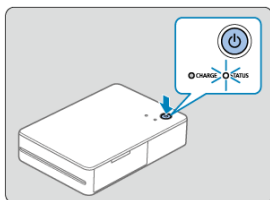
Dieses Produkt ist für den Druck über die mobile App SELPHY Photo Layout konzipiert.

- 1. Laden Sie die neueste Version von SELPHY Photo Layout herunter und installieren Sie sie (.**
- 2. Starten Sie SELPHY Photo Layout.**
 - Aktivieren Sie die Ortungsdienste auf dem Smartphone.
 - Schalten Sie den Energiesparmodus und andere Funktionen aus, die den Akkuverbrauch des Smartphones reduzieren.
 - Befolgen Sie die angezeigten Anweisungen.

Drucker vorbereiten und drucken

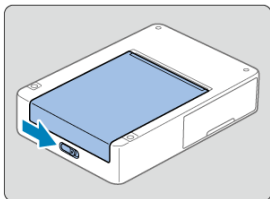
Befolgen Sie diese Schritte, um das Papier und die Tintenkartuschen in den Drucker einzulegen und zu drucken.

1. Schalten Sie den Drucker ein.

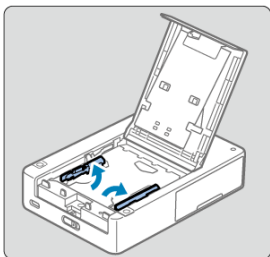


- Halten Sie die Einschalttaste gedrückt, bis die STATUS-Lampe weiß zu blinken beginnt. Warten Sie, bis die Anzeige durchgehend leuchtet.

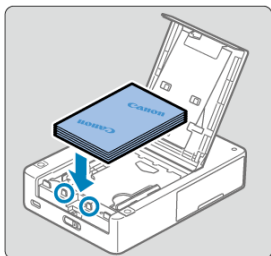
2. Legen Sie einen Bogen Papier ein.



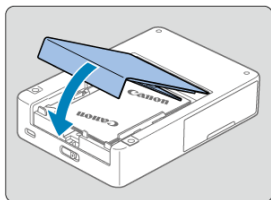
- Schieben Sie den Öffnungshebel seitwärts, um den Riegel zu lösen, und öffnen Sie die Abdeckung des Papierfachs.



- Heben Sie die Papierführungen an.
- Heben Sie die Papierführungen nicht an, falls Sie quadratisches Papier einlegen.

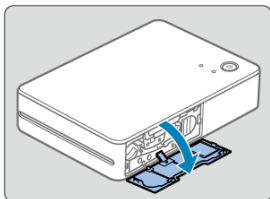


- Legen Sie das Papier (bis zu 10 Blatt) mit der Druckfläche (ohne das Canon-Logo) nach unten ein und achten Sie darauf, die Druckfläche nicht zu berühren.
- Richten Sie das Papier an den eingekreisten Teilen aus, nicht an der Rückseite des Fachs.

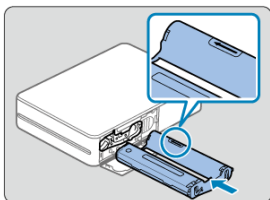


- Schließen Sie die Abdeckung des Papierkassettenfachs.

3. Setzen Sie die Tintenkassette ein.

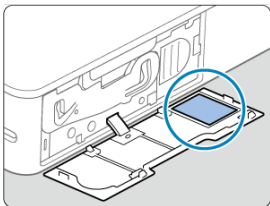


- Öffnen Sie die Abdeckung des Tintenkasstettenfachs.

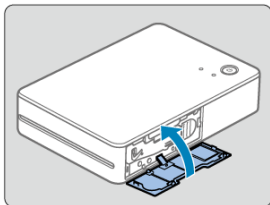


- Setzen Sie die neue Tintenkassette in der richtigen Ausrichtung in den Drucker ein, bis sie einrastet.
- Verwenden Sie eine für die Größe des eingelegten Papiers geeignete Tintenkassette.

- 4.** Scannen Sie den QR-Code, um eine Verbindung zum Drucker herzustellen und ihn zu registrieren.

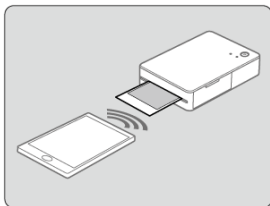


- Befolgen Sie die Anweisungen in SELPHY Photo Layout und scannen Sie den QR-Code, um eine Verbindung zum Drucker herzustellen und ihn zu registrieren.

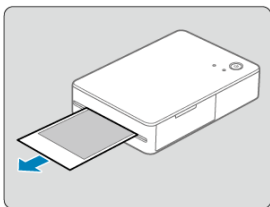


- Schließen Sie die Abdeckung des Tintenkartettenfachs.

5. Drucken Sie.

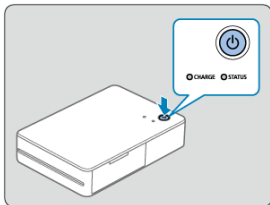


- Drucken Sie über SELPHY Photo Layout.



- Nach Abschluss des Druckvorgangs entnehmen Sie die Ausdrucke.

6. Schalten Sie den Drucker aus.



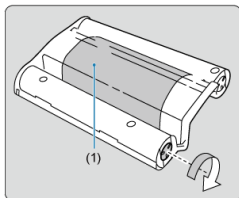
- Halten Sie nach dem Gebrauch die Einschalttaste gedrückt, bis die STATUS-Lampe erlischt.

Achtung

- Stellen Sie den Drucker auf einen Tisch oder eine andere flache, stabile Oberfläche. Stellen Sie den Drucker nie auf eine instabile oder schräge Fläche.
- Lassen Sie vor der Ausgabeöffnung Platz für die Ausdrücke.
- Das QR-Code-Etikett ist erforderlich, wenn Sie den Drucker erneut registrieren – zum Beispiel wenn Sie Ihr Smartphone wechseln. Bewahren Sie eine Kopie davon auf, indem Sie mit der Kamera eines Smartphones oder eines anderen Geräts ein Foto davon machen.

Hinweis

- Falls die Farbfolie lose ist, drehen Sie die Transportrolle vorsichtig, um sie festzuziehen. Berühren Sie die Farbfolie (1) nicht.



Vorsichtsmaßnahmen vor dem Druck

Beachten Sie die folgenden Vorsichtsmaßnahmen, um Ausfälle oder Fehlfunktionen zu vermeiden.

- Halten Sie beim Einlegen des Papiers die Druckfläche (ohne Canon-Logos) nach unten und vermeiden Sie es, sie zu berühren.
- Verwenden Sie kein Papier, das sich bereits von der Trägerfolie zu lösen beginnt oder bei dem sich Teile abgelöst haben.
- Verwenden Sie kein bereits bedrucktes oder beschriebenes Papier.
- Das Papier wird während des Druckvorgangs mehrmals aus dem Ausgabeschacht heraustransportiert. Ziehen Sie es jedoch nicht heraus, bis auf Ihrem Smartphone eine Meldung zum Entfernen des Papiers angezeigt wird.
- Unterbrechen Sie die Kommunikation nicht, bis der Druckvorgang abgeschlossen ist. Wenn die Kommunikation unterbrochen wird, kann der Druckvorgang unvollständig sein.
- Öffnen Sie die Abdeckung der Tintenpatrone oder des Papierfachs nicht, während der Drucker in Betrieb ist.
- Bei zu hoher oder zu niedriger Umgebungstemperatur kann es sein, dass der Drucker schlechte Ergebnisse liefert. Drucken Sie in diesem Fall noch einmal an einem Ort, an dem die Temperatur 15–35 °C beträgt.



Hinweis









- Der Drucker schaltet sich nach ca. 10 Min. Nichtgebrauch automatisch aus. Um den Druckvorgang fortzusetzen, drücken Sie die Einschalttaste.

Referenzmaterial

In diesem Kapitel werden Antworten auf häufig gestellte Fragen sowie technische Informationen zum SELPHY-Drucker bereitgestellt.

- [Fehlerbehebung](#)
- [Aufbewahren der gedruckten Bilder](#)
- [Nach dem Drucken](#)
- [Handhabung und Wartung](#)
- [Sicherheit](#)
- [Vor Reparatur, Entsorgung, Verleih oder Eigentumsübertragung](#)
- [Technische Daten](#)
- [Marken und Lizenzierung](#)



Fehlerbehebung

-  [Stromversorgung](#)
-  [Laden](#)
-  [Drucken](#)
-  [Papier](#)
-  [WLAN](#)
-  [App](#)
-  [Fehlermeldungen](#)
-  [Updates für die App und den Drucker](#)

Beheben Sie alle Druckerprobleme wie in diesem Abschnitt beschrieben. Sollte nach Ausführen der Fehlerbehebung das Problem weiterhin bestehen, wenden Sie sich an den Kundendienst eines Händlers in Ihrer Nähe.

Stromversorgung

Der Drucker lässt sich nicht einschalten.

- Prüfen Sie die verbleibende Akkuladung ().
- Wenn der Akku durch das Anschließen des Druckers an eine Stromquelle nicht aufgeladen wird, drücken Sie mit einem dünnen, spitzen Gegenstand den Schalter für Zwangsabschaltung () und versuchen Sie erneut, den Drucker aufzuladen.

Der Akku kann nicht aufgeladen werden.

- Während des Druckens ist kein Aufladen möglich. Laden Sie den Drucker auf, wenn er druckbereit ist oder wenn er ausgeschaltet ist.
- Verwenden Sie ein für den Drucker vorgesehenes Akku-Ladegerät (🔌).
- Wenn der Akku durch das Anschließen des Druckers an eine Stromquelle nicht aufgeladen wird, versuchen Sie es damit, das Ladekabel erneut anzuschließen. Wenn der Akku immer noch nicht geladen wird, drücken Sie den Schalter für Zwangsabschaltung (🔌) mit einem dünnen, spitzen Gegenstand und prüfen Sie, ob der Ladevorgang begonnen hat.

Der Akku ist schnell leer.

- Bei niedrigen Temperaturen verringert sich die Leistung des Akkus.
- Durch einige Druckeinstellungen kann der Akku sich schneller entleeren.
- Während der Drucker auf den Druck wartet, wird Akkuleistung verbraucht. Um vor dem erneuten Aufladen möglichst viel drucken zu können, schalten Sie den Drucker nach dem Drucken aus.
- Die Akkustandsanzeigen am Drucker und in der App dienen nur zu Referenzzwecken. Unter bestimmten Druckbedingungen kann es sein, dass der Akku schneller entladen wird. Laden Sie den Akku so bald wie möglich nach dem Gebrauch auf.

Ladefehler: Die STATUS-Lampe blinkt langsam rot und die CHARGE-Lampe blinkt langsam grün.

- Obwohl der Ladevorgang gestoppt wird, wenn die Druckertemperatur einen bestimmten Wert überschreitet, stellt dies kein Anzeichen für ein Problem dar. Trennen Sie das Akkuladegerät, schalten Sie den Drucker aus und warten Sie, bis er abgekühlt ist. Dieser Ladefehler tritt eher beim fortwährenden Drucken oder bei hoher Umgebungs- oder Innentemperatur des Druckers auf.

Der Ladevorgang dauert länger oder es tritt ein Ladefehler auf (die STATUS-Lampe blinkt schnell rot und die CHARGE-Lampe blinkt schnell grün).

- Wenn der Drucker über einen längeren Zeitraum nicht verwendet wird, kann der Ladevorgang länger dauern oder es kann ein Fehler beim Laden auftreten. Wenn dies der Fall ist, schließen Sie das Ladekabel erneut an und laden Sie den Drucker erneut auf.
- Verwenden Sie ein für den Drucker vorgesehenes Akku-Ladegerät (🔌).
- Sollte das Problem weiterhin bestehen, wenden Sie sich an den Kundendienst.

Kein Drucken möglich.

- Vergewissern Sie sich, dass der Drucker eingeschaltet ist (🔌).
- Stellen Sie sicher, dass Papier- und Tintenpatrone richtig eingesetzt sind (🔌).
- Prüfen Sie, ob die Farbfolie straff gespannt ist (🔌).
- Stellen Sie sicher, dass Sie das Spezialpapier für den Drucker verwenden (🔌).
- Tauschen Sie die Tintenpatrone aus oder füllen Sie die Papierpatrone nach (🔌).

Die Druckqualität ist schlecht.

- Stellen Sie sicher, dass sich kein Staub oder Schmutz auf der Farbfolie oder dem Papier befindet.
- Stellen Sie sicher, dass sich kein Staub im Innenraum des Druckers befindet.
- Stellen Sie sicher, dass sich im Drucker kein Kondenswasser gebildet hat.
- Stellen Sie sicher, dass sich der Drucker nicht in der Nähe von Quellen elektromagnetischer Strahlung oder starken Magnetfeldern befindet.

Die gedruckte Farben stimmen nicht mit den Farben auf dem Smartphone-Bildschirm überein.

- Die Farbwiedergabe erfolgt auf dem Smartphone-Bildschirm und dem Drucker auf unterschiedliche Weise. Die Farben können auch je nach der Farbkalibrierung des Bildschirms und der Helligkeit und Farbtemperatur der Beleuchtung der Bildschirmumgebung unterschiedlich aussehen.

Das Drucken dauert zu lange.

- Obwohl der Druckvorgang pausiert, wenn die Druckertemperatur einen bestimmten Wert überschreitet, stellt dies kein Anzeichen für ein Problem dar. Warten Sie eine Weile, bevor Sie drucken, oder schalten Sie den Drucker aus und warten Sie, bis er abgekühlt ist, bevor Sie fortfahren. Gelegentliche Pausen führen dazu, dass der Druckvorgang länger als gewöhnlich dauert, wenn Sie fortwährend drucken, den Drucker in heißen Umgebungen verwenden oder, wenn der Drucker innen heiß wird.
- Bei bestimmten Druckereinstellungen kann es häufiger zu Pausen kommen.

Der Druckvorgang kann nicht abgebrochen werden.

- Auch wenn Sie einen laufenden Druckvorgang abbrechen, wird der aktuelle Druckauftrag noch bis zum Ende ausgeführt.
- Wenn Sie einen laufenden Druckauftrag für mehrere Blätter abbrechen, wird der Druckvorgang nach dem Drucken des aktuellen Bogens gestoppt.

Es gibt Probleme mit der Papierzufuhr oder häufigem Papierstau.

- Vergewissern Sie sich, dass das Papier korrekt eingelegt ist (🔗).
- Vergewissern Sie sich, dass das Papier nicht gefaltet oder geknickt ist, sich von der Unterlage löst oder bereits bedruckt wurde.
- Vergewissern Sie sich, dass nicht mehr als 10 Blätter eingelegt sind.
- Stellen Sie sicher, dass Sie das Spezialpapier für den Drucker verwenden (🔗).
- Bei zu hoher oder zu niedriger Umgebungstemperatur kann es sein, dass der Drucker schlechte Ergebnisse liefert. Drucken Sie in diesem Fall noch einmal an einem Ort, an dem die Temperatur 15–35 °C beträgt.

Es wird nicht die richtige Anzahl gedruckt (es bleibt Papier übrig, nachdem die Tinte leer ist).

- Wenn die Tinte zuerst ausgeht, können je nach Nutzung des Druckers noch einige Bögen Papier übrig bleiben.

Es wird kein Papierbogen ausgeworfen.

- Eventuell noch aus der Vorderseite des Druckers herausragendes Papier sollte vorsichtig herausgezogen werden. Wenn Sie das Papier nicht durch vorsichtiges Ziehen entfernen können, sollten Sie es niemals mit Gewalt versuchen. Schalten Sie den Drucker aus und wieder ein. Wiederholen Sie dies, bis das Papier ausgegeben wird. Falls Sie den Drucker während des Druckvorgangs versehentlich ausschalten, starten Sie ihn neu und warten Sie, bis das Papier ausgeworfen wurde.
- Falls das Papier festklemmt und nicht entfernt werden kann, wenden Sie sich an Ihren Händler oder an den Kundendienst. Versuchen Sie nicht, das eingeklemmte Papier mit Gewalt zu entfernen, da dies den Drucker beschädigen kann.

„Die Verbindung ist fehlgeschlagen.“ wird angezeigt.

- Vergewissern Sie sich, dass der Drucker eingeschaltet ist (🔌).
- Aktivieren Sie die Ortungsdienste auf dem Smartphone.
- Um einen neuen Drucker in der App zu registrieren, tippen Sie auf [🖨️] oben links auf dem Startbildschirm der App und tippen Sie dann auf **[Drucker registrieren/neu registrieren]**.
- Die Registrierung mittels QR-Code ist nicht möglich, wenn Sie das Passwort geändert haben mittels **[Passwort ändern]**. Wenn dies der Fall ist, registrieren Sie den Drucker manuell.
- Sollten Sie das Passwort nach der Änderung vergessen haben, setzen Sie die Druckereinstellungen wie folgt zurück und registrieren Sie den Drucker anschließend erneut in der App.
Schalten Sie den Drucker ein. → Halten Sie die Einschalttaste mindestens 1 Sekunde lang gedrückt, wodurch die STATUS-Lampe erlischt. → Halten Sie den Hauptschalter gedrückt. → Wenn die STATUS-Lampe zu blinken beginnt, lassen Sie den Hauptschalter los.

Das Drucken dauert zu lange.

- Verwenden Sie den Drucker nicht in der Nähe von WLAN-Störquellen wie beispielsweise Mikrowellenöfen, Bluetooth-Geräten oder anderen Geräten, die das 2,4-GHz-Frequenzband verwenden.
- Stellen Sie den Drucker in der Nähe des Smartphones auf. Achten Sie darauf, dass sich zwischen diesen Geräten keine Hindernisse befinden.

Der QR-Code kann nicht gescannt werden.

- Vergewissern Sie sich, dass der QR-Code nicht verschattet ist und dass Sie ihn direkt scannen.
- Auf manchen Smartphones kann der QR-Code möglicherweise nicht richtig gescannt werden. Wenn dies der Fall ist, registrieren Sie den Drucker manuell.


„Dieses Foto kann nicht verwendet werden.“ wird angezeigt.

- Wenn **„Dieses Foto kann nicht verwendet werden.“** in der App angezeigt wird, kann es sein, dass das Bild zu groß ist. Bevor Sie einen erneuten Druckversuch unternehmen, versuchen Sie, das Bild durch Verkleinern oder Zuschneiden zu verkleinern.

Fehlermeldungen

- Bei Druckerproblemen werden Lampen am Drucker aktiviert und eine Meldung auf dem Smartphone angezeigt. Wenn die Fehlermeldungen Tipps zur Fehlerbehebung enthalten, befolgen Sie diese. Wenn nur eine Fehlermeldung angezeigt wird, folgen Sie der Anleitung unter „Fehlerbehebung“. Sollte das Problem weiterhin bestehen, wenden Sie sich an den Kundendienst.
- Wenn Sie den Drucker neu starten, stellen Sie vor dem Einschalten sicher, dass Papier und Tintenkassette richtig eingelegt sind.

Updates für die App und den Drucker

- Verwenden Sie immer die neueste Version der App ()
- Möglicherweise muss die Firmware des Druckers aktualisiert werden, bevor Sie drucken können. Voraussetzung hierfür ist ein ausreichender Akkustand.
- Schalten Sie den Drucker während der Firmware-Aktualisierung nicht aus und drücken Sie nicht den Schalter für Zwangsabschaltung.

Aufbewahren der gedruckten Bilder

- Verwenden Sie zum Schreiben auf die gedruckten Bilder einen Stift auf Ölbasis.
- Um Verfärbungen zu vermeiden, bewahren Sie die Ausdrucke nicht in Umgebungen auf, in denen sie Temperaturen von über 40 °C, Feuchtigkeit, Staub oder direkter Sonneneinstrahlung ausgesetzt sind.
- Bringen Sie auf der bedruckten Oberfläche kein Klebeband an, halten Sie die Oberfläche von Schreibtischunterlagen aus Vinyl oder Kunststoff, Visitenkartenhüllen und Radiergummis fern, drücken Sie die Oberfläche nicht gegen andere Gegenstände und wischen Sie sie nicht mit Alkohol oder flüchtigen Lösungsmitteln ab, da dies zu Verfärbungen, Verblassen oder Farbübertragung führen kann.
- Wenn Sie Ausdrucke in Alben aufbewahren möchten, entscheiden Sie sich für Alben mit Fotodeckblättern aus Nylon, Polypropylen oder Zellophan.

Achtung

- Abhängig von dem Aufbewahrungszeitraum und den Lagerungsbedingungen können Farbveränderungen auftreten. Canon übernimmt keine Verantwortung für Verfärbungen.

Nach dem Drucken

- Schalten Sie den Drucker aus.
- Lassen Sie das Papier und die Tintenkassette im Drucker.
- Lagern Sie den Drucker auf einer ebenen Fläche und geschützt vor Sonnenlicht und Staub. Jeglicher Staub, der in den Drucker gelangt, kann zu weißen Streifen auf Bildern oder zu Fehlfunktionen des Druckers führen.



VORSICHT

- Bewahren Sie nicht verwendete Papier- oder Tintenkassetten in der ungeöffneten Packung, geschützt vor Sonnenlicht auf.

Handhabung und Wartung

- Wenden Sie keine übermäßige Kraft oder Vibrationen auf den Drucker an. Dies kann ihn beschädigen oder einen Papierstau verursachen.
- Setzen Sie den Drucker keinen Insektiziden oder anderen flüchtigen Substanzen aus. Lagern Sie den Drucker auch nicht für längere Zeit in Kontakt mit Produkten aus Gummi oder Vinyl. Dies könnte zu Gehäuseverformungen führen.
- Vermeiden Sie Kondenswasser auf dem Drucker, das entstehen kann, wenn Sie ihn von einem kalten an einen warmen Ort bringen. Verschließen Sie das Gerät dazu in einer luftdichten Plastikhülle und entfernen Sie diese erst, wenn das Gerät Raumtemperatur erreicht hat. Falls sich Kondenswasser bildet, lassen Sie den Drucker von allein bei Raumtemperatur trocknen, bevor Sie ihn verwenden.
- Wischen Sie eventuellen Schmutz mit einem weichen, trockenen Tuch ab.

Achtung

- Wischen Sie den Drucker niemals mit Reinigungsmitteln oder organischen Lösungsmitteln wie Benzol oder Farbverdünner ab.

Sicherheit

Da ein kabelloses LAN zur Übertragung von Signalen Funkwellen verwendet wird, gelten strengere Sicherheitsvorkehrungen als bei der Verwendung eines kabelgebundenen LAN. Denken Sie bei der Verwendung des kabellosen LAN an folgende Punkte.

- **Abhören der Übertragung**
Dritte mit böswilligen Absichten können die Wireless LAN-Übertragung abhören und versuchen, an die von Ihnen gesendeten Daten zu kommen.
- **Unberechtigter Zugriff auf das Netzwerk**
Dritte mit böswilligen Absichten können das Produkt illegal verwenden, wenn sie die Informationen im QR-Code einsehen können.
Sie können das Netzwerkennwort bei Bedarf in der mobilen App SELPHY Photo Layout ändern.

WLAN-Sicherheitseinstellungen ändern

Sie können die Sicherheitseinstellungen des Druckers wie folgt von einem Smartphone aus ändern. Normalerweise ist es nicht notwendig, diese Einstellungen zu ändern.

1. Schalten Sie den Drucker ein.
 2. Fügen Sie in den WLAN-Einstellungen des Smartphones das SELPHY-Netzwerk hinzu und treten Sie ihm bei.
SSID (Netzwerkname): QX20-xxx
(xxx: Die letzten drei Buchstaben oder Zahlen unter dem QR-Code auf der Innenseite der Abdeckung des Tintenkasstettenfachs des Druckers)
Kennwort: Neun Buchstaben oder Zahlen unter dem QR-Code auf der Innenseite der Abdeckung des Tintenkasstettenfachs des Druckers
 3. Rufen Sie über den Smartphone-Browser den folgenden URL auf, laden Sie das Zertifikat herunter und installieren Sie es auf dem Smartphone.
<http://192.168.0.1:8008/>
 4. Rufen Sie über den Smartphone-Browser den folgenden URL auf. Wählen Sie auf dem Bildschirm **[WLAN-Sicherheit]** die Sicherheitseinstellungen nach Bedarf.
<https://192.168.0.1/>
 5. Löschen Sie das in Schritt 2 hinzugefügte SELPHY-Netzwerk.
- Je nach Betriebssystem des Smartphones, der Softwareversion oder anderen Faktoren können Änderungen an den WLAN-Sicherheitseinstellungen dazu führen, dass Sie sich nicht verbinden können. Wenn dies der Fall ist, setzen Sie die Druckereinstellungen zurück (🔗).

Vor Reparatur, Entsorgung, Verleih oder Eigentumsübertragung

Bevor Sie Ihr Eigentum übertragen, das Produkt verleihen, entsorgen oder zur Reparatur einsenden, gehen Sie wie folgt vor, um die Einstellungen zurückzusetzen.

- Schalten Sie den Drucker ein. → Halten Sie die Einschalttaste mindestens 1 Sekunde lang gedrückt, wodurch die STATUS-Lampe erlischt. → Halten Sie den Hauptschalter gedrückt. → Wenn die STATUS-Lampe zu blinken beginnt, lassen Sie den Hauptschalter los.

Technische Daten

Druckverfahren

Druckverfahren

Thermosublimationsdruck

Druckauflösung

287×287 dpi

Gradation

256 Abstufungen pro Farbe

Druckgeschwindigkeit (pro Blatt)

Etwa 40 s (bei Zimmertemperatur)

Anzahl der möglichen ausgedruckten Bögen

Ca. 20 Blatt (bei Zimmertemperatur, mit einem neuen, voll geladenen Akku)

* Jeder Ausdruck muss nach Fertigstellung entfernt werden.

Papierzufuhrkapazität

10 Blatt

Abmessungen / Gewicht

Abmessungen

| | |
|-----------------|------------------------------|
| (B) × (H) × (T) | Etwa 102,2 × 32,9 × 145,8 mm |
|-----------------|------------------------------|

* Ausgenommen Vorsprünge

Gewicht

Ca. 455 g

* Ausgenommen Tintenpatrone und Aufkleber

Betriebsumgebung

Betriebstemperatur

5–40 °C

Betriebsfeuchtigkeit

20–80%

Stromquelle

Akkuladung

| | |
|----------------------|---|
| Nenneingangsspannung | Gleichspannung 5,0 V \pm 0,5 V |
| Nenneingangsstrom | Max. 1,5 A |
| Ladezeit (bei 23 °C) | <p>Etwa 80 Min.</p> <ul style="list-style-type: none">• Aufladen über Ladekabel• Dauert ca. 4 Stunden, wenn der Akku vollständig entladen ist, z. B. beim ersten Laden oder nach längerer Lagerung |

WLAN

Technische Daten

IEEE 802.11b/g-konform

Frequenz

2,4 GHz

Verbindungsmethode

Direkte Verbindung*

- Gleichzeitige Verbindungen: 6 Geräte
- Kann über einen QR-Code mit Smartphones gekoppelt werden

* Der Drucker dient als Basiszugangspunkt für Geräteverbindungen. Je nach Smartphone-Typ ist bei Direktverbindungen möglicherweise keine Internetverbindung verfügbar.

Kanäle

Kanäle 1–11

Sicherheit

WPA3 – Personal Transition Mode

SELPHY Photo Layout

Kompatible Version

SELPHY Photo Layout, Version 4.0.0 oder höher für iOS und Android

Farbtinte/Aufkleber Set

Tintenpatrone

| | Farben | Schutzschicht |
|--------|---|---------------|
| XS-20L | <ul style="list-style-type: none">• Gelb• Magenta• Cyan | Möglich |
| XC-20L | | |

Aufkleber-Set

| | Papierspezifikationen | Papierformat |
|--------|---|----------------|
| XS-20L | Aufkleberpapier im quadratischen Format | 72,0 × 85,0 mm |
| XC-20L | Aufkleberpapier im Kartenformat | 54,0 × 85,0 mm |

- Alle Messungen basieren auf den Teststandards von Canon.
- Technische Daten und Erscheinungsbild des Druckers können ohne Vorankündigung geändert werden.

Marken und Lizenzierung

- Android ist eine Marke von Google LLC.
- QR Code ist eine Marke von Denso Wave Inc.
- WLAN®, Wi-Fi Alliance®, WPA™, WPA2™ und WPA3™ sind Marken oder eingetragene Marken der Wi-Fi Alliance.
- USB Type-C™ und USB-C™ sind Marken des USB Implementers Forum.
- Alle anderen Marken sind Eigentum ihrer jeweiligen Inhaber.